

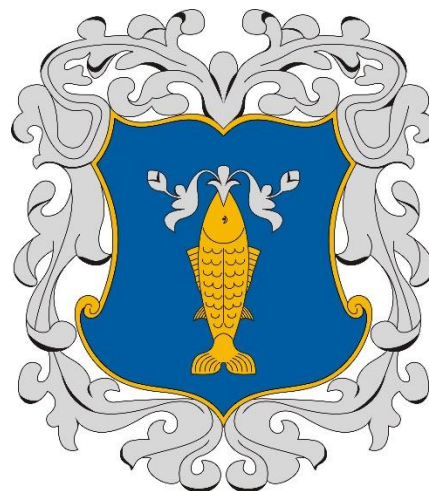


# BODROGHALOM

TELEPÜLÉSKÉPI ARCULATI KÉZIKÖNYV

# TARTALOMJEGYZÉK

|  |    |
|--|----|
| 1. Bevezetés                               | 3  |
| 2. Bodroghalom bemutatása                  | 5  |
| 3. Örökségünk                              | 7  |
| 4. Eltérő építészeti karakterek bemutatása | 12 |
| 5. Építészeti útmutató, ajánlások          | 17 |
| <i>Telepítés</i>                           |    |
| <i>Tetőhajlásszög</i>                      |    |
| <i>Magasság</i>                            |    |
| <i>Tetőforma</i>                           |    |
| <i>Terepalakítás</i>                       |    |
| <i>Színek</i>                              |    |
| <i>Kerítések</i>                           |    |
| <i>Kertek</i>                              |    |
| <i>Anyaghasználat</i>                      |    |
| <i>Kapuk, ajtók, ablakok</i>               |    |
| <i>Burkolatok</i>                          |    |
| <i>Homlokzatképzés</i>                     |    |
| <i>Tornácok</i>                            |    |
| <i>Részletek</i>                           |    |
| 6. Mai példák                              | 28 |
| 7. Utcák, terek                            | 29 |
| 8. Sajátos építmények                      | 30 |
| 9. Hirdetések, reklámtáblák                | 31 |
| 10. Impresszum                             | 32 |



# BEVEZETÉS

# 1

Bodroghalom község arculati kézikönyve a település értékeinek, örökségének a bemutatása mellett felhívja a figyelmet a javasolt, követendő megoldásokra mind a zöldfelület, mind az épített környezet vonatkozásában. Célunk, hogy az itt lakókat és az ide költözőket megismertessük a községben rejlő értékekkel, lehetőségekkel, azokkal az arculati elemekkel, amelyek már jelenleg is léteznek és megőrzésre érdemesek.

A településen építkezni, felújítani vágyók környezetformáló munkája nem korlátozódhat csak a saját telkükre, épületeikre, kertjükre, óhatatlanul az utcaképet és ezáltal a település egészét formálják. Ennek a felelősségteljes tevékenységnek az elvégzéséhez kíván a könyv segítséget adni.



Mivel csak a közösség által elfogadott szabályok lehetnek azok, amelyek a gyakorlatban is megvalósíthatóak, ezért a kézikönyvünk összeállításánál kiemelten fontosnak tartottuk a minél szélesebb körű társadalmasítást.

Reméljük az elkészült és kiindulópontnak tekintett dokumentum valódi segítséget nyújt az itt élő közösségnek.



## BODROGHALOM BEMUTATÁSA

# 2

A község Borsod-Abaúj-Zemplén megyében, a Cigándi járásban található. Szomszédos települései: Alsóberecki, Vajdácská, Sárospatak, Tiszakarád, Karcsa, illetve Karos. Jelentősebb városok a közelében: Sátoraljaújhely és Sárospatak. A község természetföldrajzilag a Bodrogtörzs szívében található, mely tájegységnek ma már csak a déli része tartozik Magyarországhoz. Bodroghalom a szél és víz formázta halomszerű területen fekszik, és a Bodrogtörzs klasszikus építészeti elemeit vonultatja fel. A település teljes lakónépessége a 2015-ös adatok alapján 1 358 fő.

Bodroghalom első írásos említése 1358-ból való, a régészeti ásatások szerint azonban már korábban is éltek itt emberek, bizonyítékok alapján a honfoglaló magyarság egyik első telephelye volt. Az 1970-es években kelta kori temetőt tártak fel a miskolci Herman Ottó Múzeum munkatársai. Később 28 honfoglalás-kori sírra bukkantak, melyek leleteit a Nemzeti Múzeumban az Év szerzeményei kiállításon mutatták be 2001-ben.

A település birtoktörténete meglehetősen egyszerű, mert a vizektől elzárt, főleg pákászattal és állattenyésztéssel foglalkozó falu nem tartozott a legjövendősebb birtokok közé. A Lukay, majd Bocskai, végül a Vécsey család tulajdonában állt az évszázadok során. A földek termőképessége igen gyenge volt, így nagy munka árán sikerült a lakosságnak megtermelni a napi betevőt.

A Bodrogtörzs a XVIII. század elejéig szerves része volt az országos kereskedelemnek. Fontos kereskedelmi utak szeltek át, földesúri központok voltak többfelé, és Rákóczi Ferenc fejedelmi udvarával is szoros kapcsolatban állt. A bodrogtörzsi ezidőtájt a halastavakkal, rekesztékekkel, fogszállal foglalkoztak. A XIX. század elején Magda Pál geográfus a Bodrogtörzst gazdag halállományával jellemzi: kövér márna, csuka, kecsge, tok, viza nagy mennyiségben lelhető, sőt azt állította, hogy „a Bodrogtörzsben a vízáradások után a temérdek halakkal a sertéseket hizlalják”. 1851-ben Fényes Elek az alábbiakat írta Bodroghalomról: „magyar falu, Zemplén vmegyében, a Bodrogtörzsben



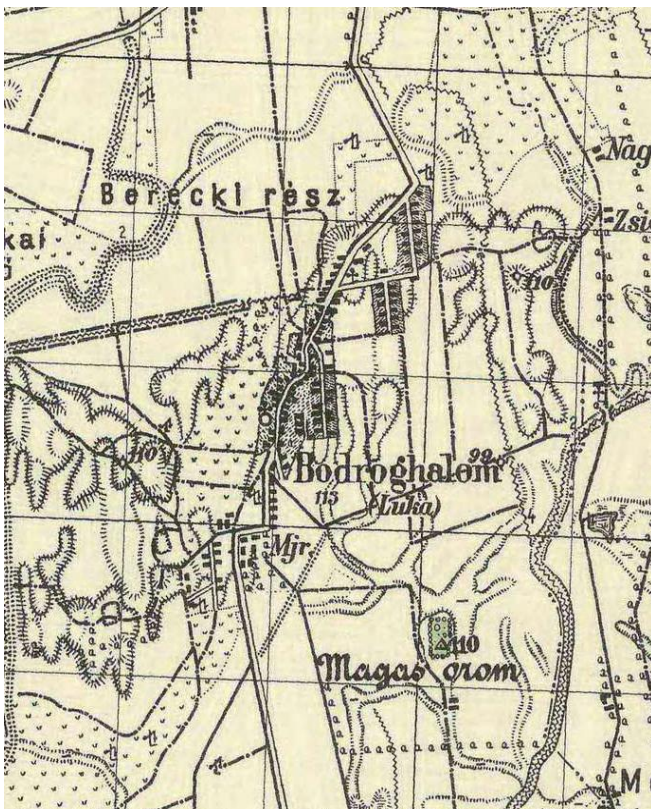
A második katonai felmérés (1806-1869)



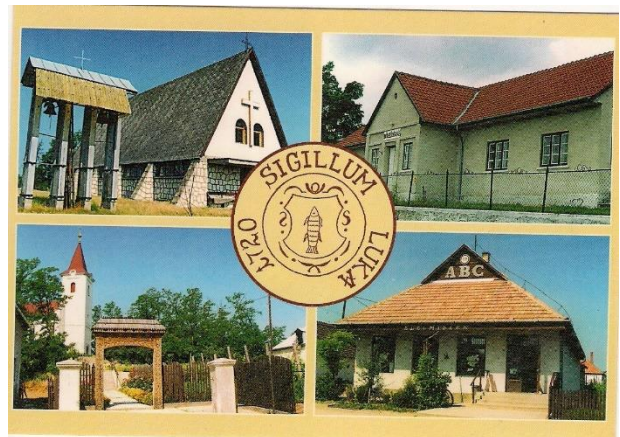
*Sáros-Patakhöz keletre 1/2 mfdnyire: 30 kath., 278 ref., 16 zsidó lak., reform. templommal. 312 hold szántófölddel. A helységtől délre messze kiterjedő nádas tavak és mocsárok láthatók. F. u. Vécsey."*

A modern kor számos változást eredményezett a bodrogközi települések, így Bodroghalom életében is. A homokhátakra épült falut évezredek át nádas, mocsár, mocsári erdők és tavak övezték. A földművelésre befogható területek mérete jelentéktelen volt, csak a vízből kiemelkedő homokhátakon, gerinceken lehetett szántani, vetni. Az ősi ártéri gazdálkodás szigorú feltételrendszere a XIX. század második felében – összefüggésben a Tisza szabályozásával – lassan megváltozott. A Bodrogközi Tiszaszabályozó Társulat megalakítását Széchenyi István kezdeményezte. Az 1846-ban megalakított társulat a XIX. század végéig több mint 150 km hosszú töltést épített a Tisza és a Bodrog partján, valamint a bodrogközi belvizek levezetésére csatornahálózatot működtetett. Az egyik csatornacsiplet a Bodrogba, a másik a Tiszába vezette a belvizet. Borovszky Samu Zemplén vármegyei monográfiájában a község „magyar kisközség a Bodrogközben, 135 házzal és 1025, nagyobbára ev. ref. vallású lakossal. Postája Alsóbereczki, távírója és vasúti állomása Bodrogszerdahely."

A Bodrogköz helyzete a trianoni határrendezéssel rendkívül súlyossá vált. Évszázadokon keresztül tartozott többek között Ungvár gazdasági vonzáskörzetéhez, amely azonban Ukrajnához került. A kettészelt régió belső és átmenő kereskedelme megszűnt, összekötő útjaik pedig teljesen leromlottak, hiszen a magyar és a szlovák oldal közt közúti határátkelőhely évtizedekig csak Sátoraljaújhelyen volt. Éppen ezért a kistérség életében jelentőssé vált a keskeny nyomtávú Bodrogközi Gazdasági Vasút. A vasutat az 1910-es évek elején három szakaszban építették. A két világháború közötti időszakban ezt a kisvasutat összekötötték a hegyközi és a Nyíregyháza-vidéki kisvasutakkal, továbbá motoros üzeművé alakították át. A falut 1927-ig egykori birtokosai után Lukának hívták, akkor azonban a Bodrogköz homokbuckáira való utalással felvette a Bodroghalom nevet.



Az 1941-es katonai felmérés



## ÖRÖKSÉGÜNK

# 3

A Borsod-Abaúj-Zemplén megyei települések gazdag építészeti örökségét a változatos domborzati viszonyok mellett a nemzetiségek hagyományai, az aktuális politikai törekvések egyaránt formálták. A megye falvainak többsége néhány utcával rendelkező, szalagtelkes település, ilyen Bodroghalom is. A bodroghalmi falu hagyományos építészeti értékeit az oldalhatáron épült, oldaltornácos parasztházak szemléltetik, a XIX. század végi, XX. század eleji építészeti megoldásokat tükrözik. A házak kialakítása jól illeszkedett a helyiek mindennapi igényeihez, az akkori életformához, erre szép példákat találunk a település központjában, a templom közelében. A lakóházakhoz ólak, tárolók, kenyérsütő kemence, egyéb gazdasági épületek tartoznak.

Az épületek jellemző alapozása a kő, a falazat vályog. A tetőszerkezetekre a szarufás, torokgerendás kialakítás a jellemző. A héjazatot a hornyolt cserép, illetve a korábbi időkben a nád jelentette (a helyi nádasok kiváló alapanyagot szolgáltatottak erre a célra). A tetőformák esetében a kontytetős kialakítás dominál. A tornácok kivitelezésében a kő-, illetve faoszlopos megoldások egyaránt előfordulnak, sőt azok egyszerre történő használatára is láthatunk példát. A hagyományos színezést a meszelt fehér fal képviselte.

A szocializmus politikai irányváltása, az erőteljesebb iparosítás megváltoztatta a települések képét. Az addig mezőgazdaságból, halászatból, egyéb helyi mesterségekből élő emberek egy része az iparban helyezkedett el. A szocialista kockaházak az új igényekhez igazodva, mintatervek alapján épültek meg. Megyeszerte sokfelé, de Bodroghalom egyes részein is a településkép meghatározó elemei. A parasztházaknál magasabb alapzattal, attól eltérő szobaelosztással rendelkeznek. Jellemző fedésük a cserép, illetve a pala.



## Épített értékek

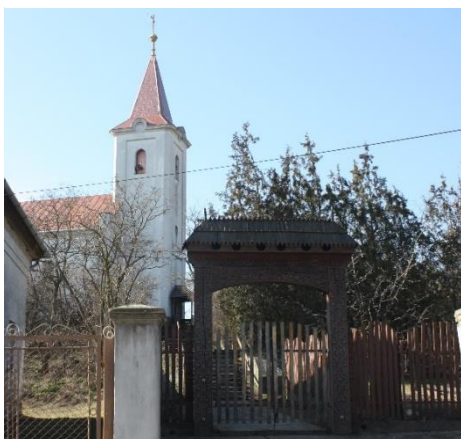
### Szent Kereszt felmagasztalása templom

A település római katolikus temploma 1964-ben épült újszerű, modern építészeti stílusban. A homlokzaton egy kereszt és két ablak látható; alapját és falazatát kő alkotja. A Sátoraljaújhely I. plébánia filiájához tartozó templomban minden hónap páratlan vasárnapjain római katolikus, páros vasárnapjain görög katolikus liturgiát tartanak.



### Bodroghalmi Református Egyházközség temploma

A templom a Vasvári utcával szemben, egy homokdombra épült 1806-ban, késő barokk stílusban, de az egyház 1670-től őriz úrasztali kelyhet. Míves faragású székelykapun át vezet az út a református templom bejáratához. Az északi homlokzat előtti tornyát 1875-ben kaptá. Vakolt, síkmennyezetes belső terét déli irányba bővítették 1926-ban. Hajója déli része egyenes záródású. A 280 kg-os (80 cm) harangot Walsér Ferenc öntötte 1926-ban Budapesten, felirata: *„Isten dicsőségére öntette fele részben a lukai református egyház, fele részben Varga Lajos és neje Csomós Erzsébet.”*





## Tájház (Szabadság u. 97.)

A cseréppel fedett, nyeregtetős, fehérre meszelt ház utcai homlokzatán négy darab ablak (két háromszemes, illetve két hatszemes) található.



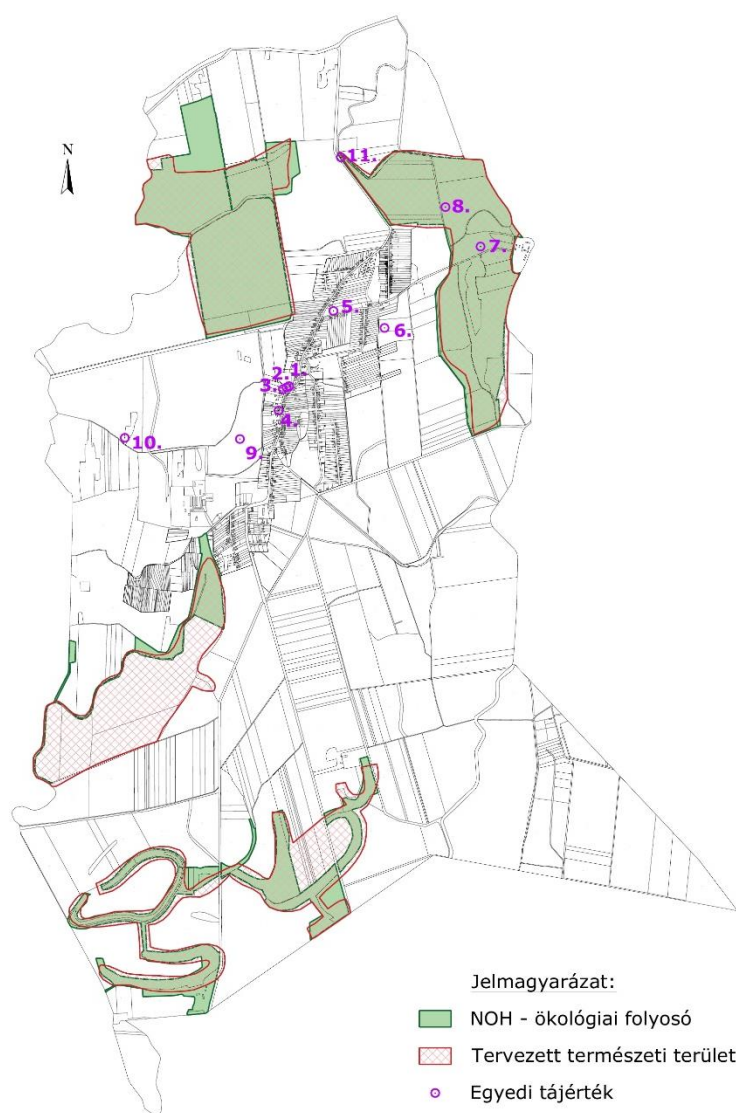
## Lakóház (Szabadság u. 121.)

Mellvédes, oldaltornácos parasztház, mely cseréppel fedett, kontyolt tetejű, fehérre színezett. A tető alatt faragott övpárkány látható.



## Természeti értékek

A település a Bodrogtközben fekszik. A Bodrog és a Tisza közötti alföldi jellegű kistájat északról a Latorca folyó határolja el a szomszédos területektől. Csak déli része tartozik hazánkhoz, a Felső-Bodrogtköz Szlovákia része 1920-tól. Az egykor mocsaras, lápos, vízjárta terület mai arcát a XIX. század második felében, a folyószabályozások és lecsapolások után nyerte el. A Bodrogtköz az általunk belátható történelmi múltban a vizek járásának kiszolgáltatott, mocsarakkal, lápokkal terhes vadvízország volt, ahol a gazdasági haszonvételeket a természet szeszélye szabta meg. Ez az állapot azonban csak a szabályozás előtti néhány száz évre visszatekintve igaz. Magukat a szeszélyes körülményeket nagyrészt az emberi beavatkozások sorozata idézte elő. A Bodrogtközben a természeti viszonyokat öt nagyobb és számtalan kisebb vízfolyás határozta meg, így elsősorban a Tisza, a Karcsa, a Tice, a Latorca és a Bodrog, továbbá a Fűzes-ér, a Nagy-ér, a Malom-ér, a Török-ér, melyek vélhetően a XV-XVI. századig állandó vízfolyások lehettek, ezt követően azonban bizonyos szakaszaik feliszapolódtak, mocsárba veszttek. Különösen igaz ez a Karcsa folyóra, melynek középső és alsó szakasza a XIX. századra gyakorlatilag belevesztett a Hosszú-rét mocsaraiba.



Számos jel utal azonban arra, hogy e mocsárvilág csak a török időkben dagadt összefüggő vadvízországgá. A Bodrogtköz középső süllyedékének a kegyelemdőfést a Karcsa Tokaj feletti torkolatának eltömése adta meg a Rákóczi-szabadságharc idején, mely lehetetlenné tette, hogy a Tárkány környékén kiszakadó vizek a Tiszába visszajussanak. Ettől kezdve a térség természeti adottságait elsősorban a vízrendszer sérülései, illetve a sérülések hatásait ellensúlyozni akaró emberi beavatkozások sora határozta meg.

Bodroghalom közigazgatási területét az Országos Ökológiai Hálózat érinti, ezenkívül több egyedi tájérték található a község bel- és külterületén egyaránt, nem csak természeti jellegűek. A külterületen – többhelyütt az Országos Ökológiai Hálózat határával megegyezően – tervezett természeti területek lettek kijelölve.

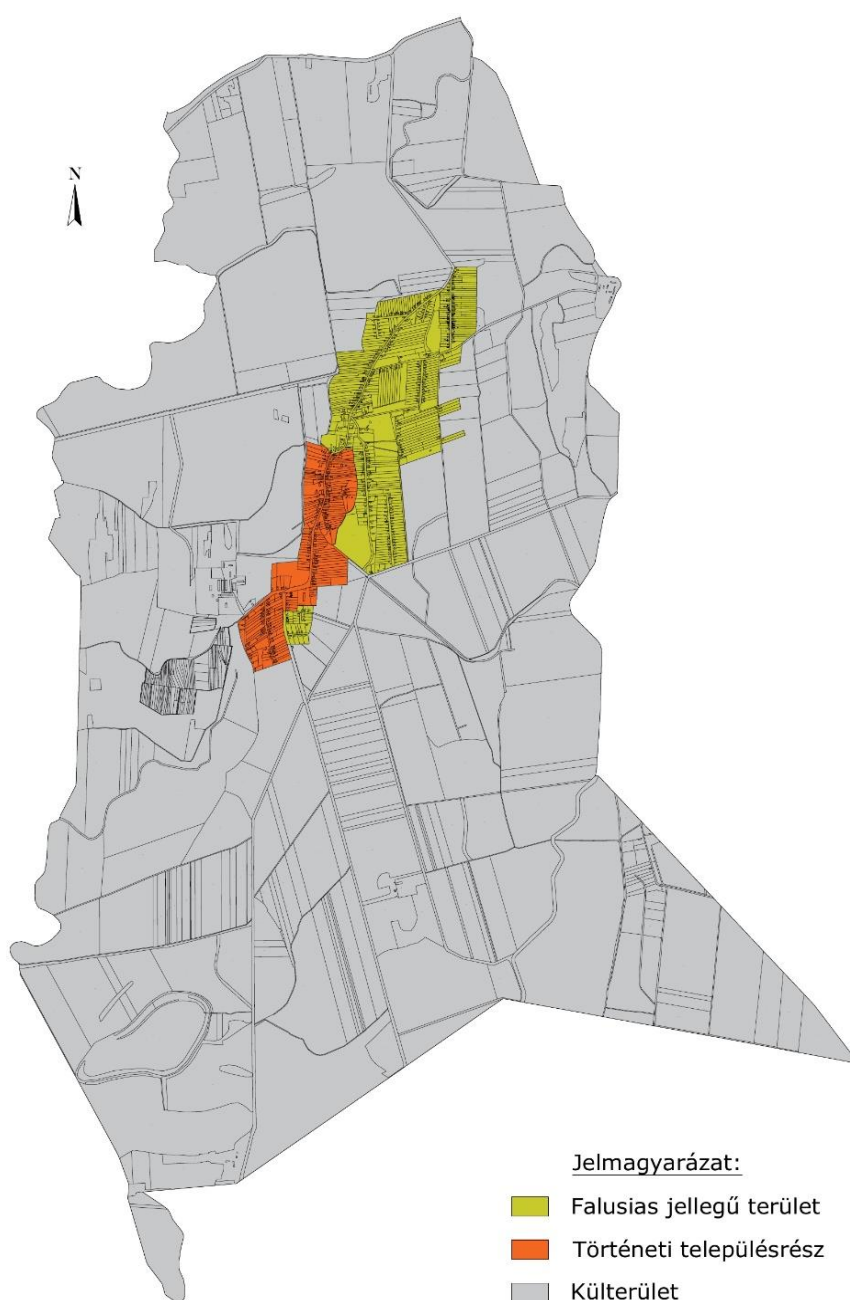
## ELTÉRŐ ÉPÍTÉSZETI KARAKTEREK BEMUTATÁSA

# 4

Az arculati jellemzők tekintetében Bodroghalmon több eltérő jellegű településrész lehatárolható.

A belterületi rész Bodroghalom falusias karakterű lakott területét foglalja magában, ahol a lakóházak mellett a középületek is megtalálhatók. A katonai felmérések alapján az építési telkek egyre északabbra tolódtak, a történeti településrész ezért a déli, főként a Szabadság utca környezetét foglalja magában.

A külterületen elsősorban kiterjedt mezőgazdasági szántóföldek, illetve kisebb erdőfoltok területek el. Többhelyütt találunk itt gazdasági telepeket.



## Falusias jellegű terület

Településmorfológiai szempontból Bodroghalom alapvetően szabályos, többutcás szalagtelkes településnek minősíthető. A község alaprajzának fő jellemzője, hogy a telekhasználat rendje szigorúan szabályozott. A hosszú, keskeny telkek egyik végében (tipikusan az oldalhatáron) sorakoznak a lakóházak, rövidebb oldalukkal az utca felé néznek. Mögöttük található a gazdasági udvar istállókkal, ólakkal, amelyet végül az általában keresztben álló csűr zár le, azon túl már a kert következik. Bodroghalmon jól megfigyelhető, hogy a főutcával (Szabadság utca) párhuzamosan épültek ki a további mellékutcák, melyek feltehetően részben azokból a dűlőutakból jöttek létre, amelyek hátulról megközelíthetővé tették a kerteket.



A vizsgált terület beépített, illetve még beépíthető részének jöve lakóterület, ahol általánosan oldalhatáron álló, az utcára merőleges (Kossuth Lajos, Dózsa György, Tánicsics Mihály, Ady Endre, Rózsa utca), illetve részsütös (Szabadság, Petőfi Sándor, Nefelejcs utca) elrendezésű lakóházak sorakoznak. Azonban néhol megfigyelhető az előkertés beépítés is, jellemzően a peremterületeken.

A településképet nagymértékben meghatározó kontyvetőt az újabb építésű részeken felváltja a sátoztetős, ugyanakkor a községben legelterjedtebb tetőforma még mindig a kontyvetős kialakítás.



## Történeti településrész

A történeti belterületi rész a település déli, délnyugati részén található, körülbelül a református templom magasságától délre. A lakóházak itt szintén oldalhatáron állnak, az utcára merőleges vagy kissé rézsútos elrendezésűek. Népi építészeti lakóépületek és szocialista kockaházak egyaránt jellemzik ezt a településrészt is.

A szalagtelkek jóval hosszabbak; a telkek elején hosszanti elhelyezkedésű, kontyvetős lakóépületek állnak, utánuk a lakóépületek vonalában egybe- vagy különépülve következnek a nyeregtetős melléképületek. A homlokzatok egyszerűek, vakoltak, néhol halvány színezéssel díszítettek, cseréppel fedettek. A népi építészeti lakóépületek utcai homlokzatán 1-2 ablak és a tornác nyílása található.



## Külterület

A Bodrog és a Tisza szabályozása nyomán nőtt a termőterületek aránya, melynek kapcsán jelentősegteljesebb lett a földművelés, mint megélhetési forma. A kiterjedt és egybefüggő szántóföldek a kiemelkedő helyek magasabb részein terülnek el, ezek Bodroghalom belterületét fogják közre (Kis- és Nagybármos, Kis- és Nagyvéghomok, Rókalyuk, Szilvás, Petetető). Ugyancsak megemlítendő a gyepek és rétterületek kiemelkedő aránya, ilyen a Bereczki rész, Pusztaszög, Bármos.



A határt a Zsaró-féle nagy erdők veszik körbe, melyek elsősorban védelmi célokat szolgálnak. A meglévő erdőterületek kisebb foltokban jelennek meg, mint például a Rókalyuk, Sajtoska, Köles szer, Vécsey felsőrész. A homokterületeken, homokbuckákon a homoki tölgyesek élőhelyét az akácok foglalják el. A Bodroghalom közigazgatási területén lévő földterületeken a növénytermesztés ágazati szerkezetét – az alkalmazott technológiát – a szántóterületek földrajzi fekvését figyelembe véve alakították ki.





# ÉPÍTÉSZETI ÚTMUTATÓ, AJÁNLÁSOK

## 5

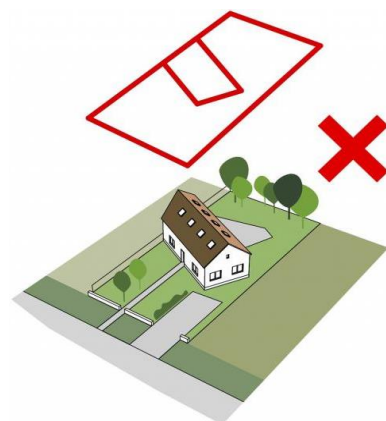
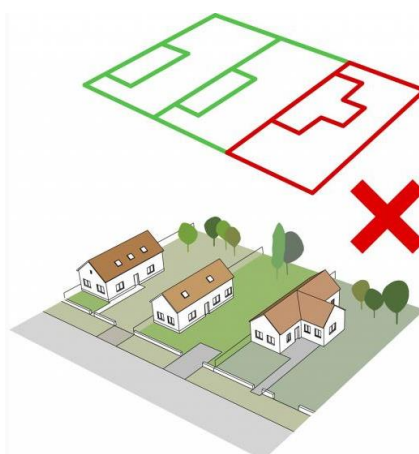
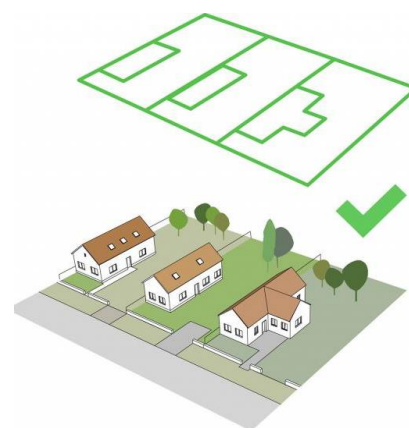
### Falusias karakterű és történeti településrész

#### TELEPÍTÉS

A Bodroghalom belterületét alkotó két településrészre a telekoldalhatáron álló beépítés jellemző. Arányait tekintve az utcához képest kissé elforgatott tengelyű telken belüli elhelyezkedés az elterjedtebb, ugyanakkor jőszerivel akadnak az utcára merőleges telepítésű lakóházak.

Az épületek a két településrészben a fentiek alapján derékszögben és rézsútosan is telepítettek. Felújításkor vagy új ház építésekor érdemes az adott utca telepítési módját követni.

A lakóházak előkertes beépítéssel kerültek kialakításra, eltérő beépítés és nagyobb mértékben történő épület-hátrahúzás így nem javasolt.





### TETŐHAJLÁSSZÖG

A település területén a lakóépületek tetőhajlásszöge hasonló, 35–45 fok közé esik.

A meglévő épületek közé épülő új házaknak hasonló tetőhajlásszöggel kell épülniük, mint a környezetükben lévő építmények. A túl magas, illetve alacsony hajlásszögű tetővel rendelkező épületek nem illeszkednek a település arculatába.

### MAGASSÁG

Az utcakép arculatára jelentősen kihat a tetők egységessége, a tömegek magassága. A jelenlegi településkép igen egységes, ezért fontos megtartani a jellemző épületmagasságokat továbbra is.

Törekedni kell arra, hogy egy utcában hasonló magasságú épületek kerüljenek elhelyezésre.

A meglévő épületek közé ékelődő új házaknak a környezetükben lévő épületekhez hasonló magassággal kell épülniük. A túl magas házak nem illeszkednek a falu arculatába.



## TETŐFORMA

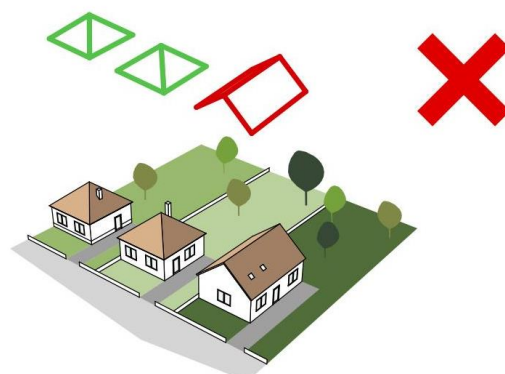
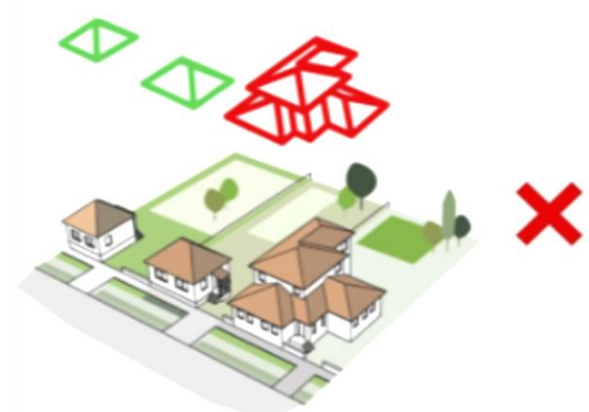
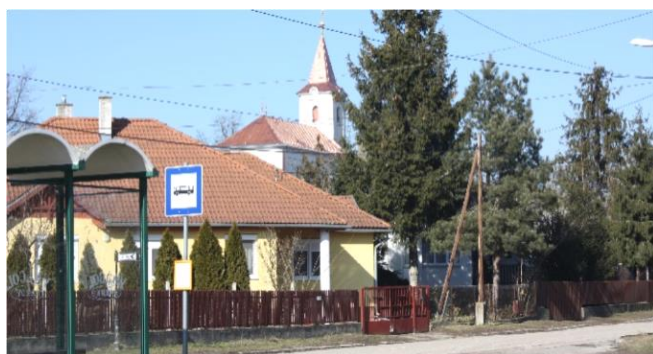
Bodroghalmon a konty-, nyereg- és a sátoztető alkalmazása terjedt el.

Új ház tervezésénél vagy felújításkor a szomszédos épületek figyelembevételével kell illeszkedni a környezethez.

A kontytetős házakból álló utcaképbe nem kerülhet tördelt, összetett tetőformájú épület, hanem csak a szomszédos lakóházakhoz hasonló.

A hazai gyökerek nélküli, „mediterrán” stílusú házak tervezése kifejezetten nem ajánlott a településen.

A szematikus ábrákon példák és ellenpéldák láthatók a településképhez illeszkedő tetőformájú épületekre.





## SZÍNEK

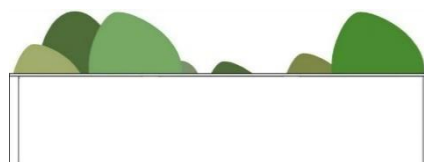
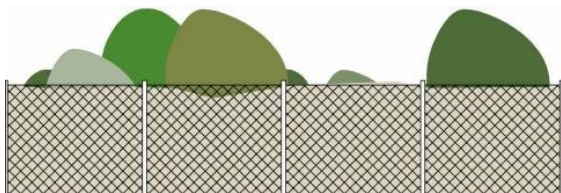
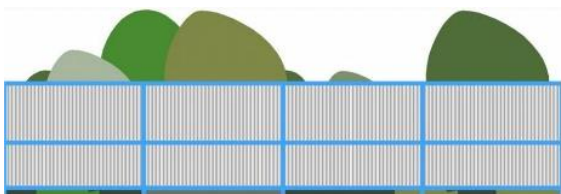
A természetes anyag- és színhasználattal egységes településkép jön létre. Bodroghalmon a fehér vagy világos „földszínek” jellemzőek.

Az eltérő, kirívó színű épületek nem illeszkednek a meglévő házakhoz. Nem elfogadható a rikító fémlemezfedések vagy burkolatok használata sem.



Kerülni kell a harsány, élénk színek használatát.





## KERÍTÉSEK

A kerítés átmenetet, kapcsolatot teremt otthonunk és a közterület között, ezért fontos, hogy kialakítása esztétikus, a község településképebe illeszkedő legyen. Bodroghalmon az áttört kerítések jellemzőek, melyek általában fa vagy fém anyagúak, a régebbiek lábazat és oszlop nélküli kialakításúak. Gyakoriak az alacsony, tömör lábazattal, vakolt téglá oszlopokkal kialakított kerítések.

A kezeletlen felületű, betonelemes, tömör kerítés tervezése kerüendő.

A kerítések színhasználatánál törekedni kell a ház színével harmonizáló színválasztásra, pl. fakerítésnél a barna árnyalatai javasoltak.

A teljesen áttört, drótfonatos kerítés kialakítását utcafronton próbáljuk kerülni.

## KERTEK

Az optimális növényalkalmazást jelentősen befolyásolja a terület eredeti, potenciális vegetációja, mely a térségben alapvetően a cseres tölgyes társulás, a vízfolyások mentén pedig az ártéri ligeterdők.

A kertek kialakítása során kerüljük az invazív, nem őshonos növények telepítését. Az előkertés részen, de a telek-oldalhatárra telepített házzal átellenes hosszanti oldalon is létesíthető dísznövénykert. Ez az utcáról nézve emelheti a lakóingatlan esztétikumát.

Áttört kerítés mellé telepíthetünk laza lombosítú, alacsonyabb cserjéket is, ha magánszféránkat szeretnénk növelni. Növénytelepítéskor javasolt a honos fa- és cserjefajták alkalmazása.

A kert az épített környezet szerves része, így fontos, hogy a tervezésnél arra is gondot fordítsunk, hogy kertünk illeszkedjen az épülethez és a környezethez, harmóniában legyen azokkal. A gondozott, ápolat kert tükrözi a lakó, összességében pedig a község lelkületét.

Nemcsak az ápolat belső kert, de a lakóépületek előtt található közterület rendezett állapota is fontos. Bodroghalmon jó példákat láthatunk az esztétikus köztéri növénykialakításokra.

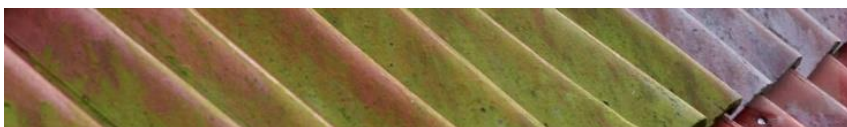


## ANYAGHASZNÁLAT

Településképi szempontból a cserép, nád, természetes pala tetőhéjalás javasolt.



Kerülendő a településképi és egészségi szempontból is káros hullámpala használata. Ugyanazon tetőfelületen ne alkalmazzunk különböző fedési anyagokat!



## KAPUK, AJTÓK, ABLAKOK

A kapuk gondos kialakítása fontos, mert ezek a szerkezetek biztosítják a kapcsolatot az utca és az udvar között. A legtöbb népi építészeti lakóépület, illetve szocialista típusú lakóház bejárati ajtaja fából készült.

A népi építészeti házakon javasolt a megfelelő arányrendszerű fa ablakok beépítése, osztott üvegezésű kivitelben történő megőrzése. Kívülről zsalutábla vagy zsalugáter elhelyezését ajánljuk árnyékolónak.

Külső tokos, fehér műanyag redőny használatát az ablakokon nem javasoljuk.



## BURKOLATOK

A beton, aszfalt burkolat helyett javasolt természetes anyagú burkolatkialakítás, pl. hagyományos téglából vagy bármilyen természetes kőből.



## HOMLOKZATKÉPZÉS

Hagyományos, népi építészeti, illetve szocialista, négyzetes alaprajzú házakat egyaránt láthatunk a községben, melyek konty-, illetve sätortetős kialakítást jelentenek az esetek többségében. Ezek felújított változataira, továbbá néhány modern kialakítású, többszintes családi házra szintén találunk példát.

Tervezéskor szemünk előtt kell tartani az utcai homlokzat környezethez történő illeszkedését; javasolt színvilága mellett formaképzése is kiemelt fontosságú. Az egységes utcakép létrehozatalát a közel azonos tömegek mellett a hasonló részletképzések is segíthetik.







## TORNÁCOK

A magyarországi népi építészet jellegzetes eleme az oszlopos tornác, melynek épülethez viszonyított elhelyezkedése, kialakítása tájegységenként eltérő lehet. Bodroghalmon a hagyományos oldaltornácos kialakítás figyelhető meg.



## Külterület

### TELEPÍTÉS

Bodroghalom külterületén mezőgazdasági épületek, szántóföldek és erdőségek találhatóak. A gazdasági telepeken a beépítés laza, nem egységes, az adott funkció technológiájához alkalmazkodó. A telkek belső úthálózattal rendelkeznek.



### TETŐHAJLÁSSZÖG

Az egységes tetőhajlásszög megtartása itt is jellemző.

Az újonnan épülő létesítményeknek igazodniuk kell a környezetükben lévő építményekhez tetőhajlásszögüket illetően. A túl magas, illetve alacsony hajlásszögű tetővel rendelkező épületek nem illeszkednek a község gazdasági jellegű épületeinél megszokott formához. A mezőgazdasági épületek nagy fesztávolsága miatt célszerű minél alacsonyabb hajlásszögű épületeket kialakítani.



### MAGASSÁG

A külterületen törekedni kell arra, hogy – leszámítva a funkció megkövetelte eltérő kialakítást – a gazdasági épületek magassága is egységes legyen.

Az új épületek a környezetükben lévő építményekhez hasonló magassággal épüljenek. A túl magas építmények nem illeszkednek a gazdasági terület arculatába.

### TETŐFORMA

A külterületen lévő épületek jellemző tetőformája az egyszerű nyeregtető, kontyolás és összetett tető alkalmazása nélkül. Amennyiben különleges funkció ezt nem követeli meg, törekedjünk a külterületi tetőformai egység megőrzésére is.

## MAI PÉLDÁK

### Meglévő épület felújítása a településkarakterbe illeszkedően

Hagyományos parasztház-felújításoknál törekedjünk arra, hogy az épület megőrizze az eredeti karakterét, stílusjegyeit. Az osztott fa ablakot ne cseréljük nagyobbra, ne helyezzünk elé külső tokos, műanyag redőnyt. Betekintés elleni védelemnek inkább zsalutábla vagy zsalugáter kialakítása javasolt.

Esetleges energiahatékonyági korszerűsítés esetén a fehér színű nyílászárók helyett célszerű barnás árnyalatú, fa szerkezetek beépítése.

A hagyományalapú fejlesztés ott kifejezetten ajánlott, ahol a településkép még őrzi egykori mivoltát. A hagyományokat tisztelő felújítások szép példákat eredményezhetnek, ilyen a község szépen felújított tájháza is.



## UTCÁK, TEREK

Bodroghalom észak-déli irányú település, amelynek tengelyét a Szabadság utca adja. A főutcától főként keletre többhelyütt kialakultak mellékutcák, ezáltal a község mára többutcás szalagtelkes szerkezetűvé vált.

Az utcák és a telekhatárok között, több közintézmény környezetében, valamint néhol kisebb-nagyobb térkialakítások következtében zöldfelületben bővelkedik a település. E területeken közösségi programok szervezésére is van lehetőség.



## SAJÁTOS ÉPÍTMÉNYFAJTÁK

# 8

A főhomlokzaton nem ajánlott parabola antenna, klímaberendezés és egyéb műszaki berendezés telepítése. Ehelyett helyezük el ezeket az eszközöket az oldalhomlokzatra vagy a főhomlokzattal párhuzamos oldalra, ezzel is elkerülhetjük az esztétikailag zavaró hatásukat az egységes településképre. Közmű mérésére szolgáló berendezés takarás nélküli elhelyezése a homlokzaton nem ajánlott.



A bal oldali képen példa látható a napelemek esztétikus, környezetbe illeszkedő elhelyezésére, mely Bodroghalmon is alkalmazható. A jobb oldali kép antenna környezetbe illeszkedő kialakítására mutat példát, ezáltal látványa negatívan nem befolyásolja a településképet.



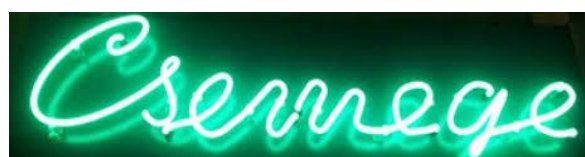
## HIRDETÉSEK, REKLÁMTÁBLÁK

# 9

A településen a színes fényreklám helyett a természetes anyagból készült hirdetőtáblák, esetlegesen a hagyományos cégek elhelyezése javasolt.



A színes, nagyméretű molinók, illetve reklámtáblák használata kerülendő, mivel azok idegen elemek lennének a falusias településképből.



# IMPRESSZUM

BODROGHALOM KÖZSÉG ÖNKORMÁNYZATA

HONLAPCÍM: [www.bodroghalom.hu](http://www.bodroghalom.hu)

CÍM: 3987 Bodroghalom, Szabadság u. 89.

TELEFON: 06-47 302-009

POLGÁRMESTER: Zelenák Gábor

FŐÉPÍTÉSZ: Farkas István

FŐÉPÍTÉSZ E-MAILCÍME: [bodroghalom@foepitesz.com](mailto:bodroghalom@foepitesz.com)

SZERKESZTETTE: Kovács Krisztián

SZÖVEG: Bodnár Emőke, Dinnyés Magdolna, Kőrösi Emese Edit, Pintér Réka, Zalatnay Réka

FOTÓ: Kovács Krisztián

ÁBRA: Lechner Nonprofit Kft.

GRAFIKAI TERVEZÉS: Bodnár Emőke

Bodroghalom, 2018. augusztus 21.

A kézikönyvben szereplő fotók nem kizárólag a településen készültek!

Az építészeti útmutató és a reklámhordozók fejezetekben szereplő javaslatok közé máshol készült fényképeket is beillesztettünk saját adatbázisunkból, hogy olyan mintákat tudjunk bemutatni, melyek a település arculatát, karakterét pozitív irányba módosíthatják.

A kézikönyvben kerülendő példaként csatolt fényképek nem a településen szereplő részleteket mutatnak!

A nem saját képek forrásai: [bodroghalom.hu](http://bodroghalom.hu), [life-senne.sk](http://life-senne.sk).